



คู่มือการปฏิบัติงานของเจ้าหน้าที่ว่าด้วยการอนุญาต  
ประกอบกิจการน้ำบาดาล ตามพระราชบัญญัติน้ำบาดาล พ.ศ.๒๕๒๐  
ในเขตวิกฤตการณ์น้ำบาดาลและนอกเขตวิกฤตการณ์น้ำบาดาล

สำนักงานทรัพยากรธรรมชาติและสิ่งแวดล้อมจังหวัดภูเก็ต

## สารบัญ

หน้า

### ด้านน้ำบาดาล

๑. ข้อมูลทั่วไป	๑
๒. ขั้นตอนการปฏิบัติงานในเขตวิกฤตการณ์น้ำบาดาล	๒
ขั้นตอนการปฏิบัติงานนอกเขตวิกฤตการณ์น้ำบาดาล	
๒.๑ การออกใบอนุญาตเจาะน้ำบาดาล ใบอนุญาตใช้น้ำบาดาล และต่ออายุใบอนุญาต	๒
๒.๒ การโอนใบอนุญาตประกอบกิจการน้ำบาดาล	๓
๒.๓ การออกใบแทนใบอนุญาต	๓
๒.๔ การขอแก้ไขใบอนุญาตประกอบกิจการน้ำบาดาล	๔
๒.๕ การเรียกเก็บค่าใช้น้ำบาดาลตามกฎหมายกระทรวงฉบับที่ ๗ (พ.ศ. ๒๕๔๐) และค่าอนุรักษ์น้ำบาดาลตามกฎหมายที่กำหนด อัตราค่าอนุรักษ์น้ำบาดาล พ.ศ.๒๕๔๗	๔
๒.๖ การเลิกใช้บ่อบาดาล	๘
๒.๗ การดำเนินคดีตามกฎหมายว่าด้วยน้ำบาดาล	๘
๓. กรณีศึกษาการดำเนินการกับผู้กระทำความผิดตามพระราชบัญญัติ น้ำบาดาล พ.ศ. ๒๕๒๐	๑๐

### ด้านน้ำผิวดิน

๑. ข้อมูลทั่วไป	๑๒
๒. บทกำหนดโทษ	๑๒
๓. กิจกรรมการดำเนินการ ๗ กิจกรรม	๑๒
๑. การขอรับสัมปทานประกอบกิจการประปา	๑๓
๒. การขอขยายเขตสัมปทาน	๑๔
๓. การขอต่ออายุสัมปทาน	๑๕
๔. การขอโอนสัมปทาน	๑๖
๕. การขอปรับอัตราค่าน้ำประปาหรือค่ารักษามาตรวัดน้ำ	๑๗
๖. การขออนุญาตจำหน่ายน้ำประปา	๑๘
๗. การขอยกเลิกสัมปทาน	๑๙

**คู่มือการปฏิบัติงานของเจ้าหน้าที่ว่าด้วยการอนุญาตประกอบกิจการน้ำบาดาล  
ตามพระราชบัญญัติน้ำบาดาล พ.ศ.๒๕๒๐ ในเขตวิฤตการณ์น้ำบาดาล  
และนอกเขตวิฤตการณ์น้ำบาดาล**

**๑. ข้อมูลทั่วไป**

๑.๑ พระราชบัญญัติน้ำบาดาล พ.ศ.๒๕๒๐ มาตรา ๓ : “กิจการน้ำบาดาล” หมายความว่า การเจาะ บ่อบาดาล การใช้น้ำบาดาล หรือการระบายน้ำลงบ่อบาดาล

๑.๒ การพิจารณาอนุญาตประกอบกิจการน้ำบาดาล ตามมาตรการคุมเข้มการประกอบกิจการ น้ำบาดาล ในเขตวิฤตการณ์น้ำบาดาล ตามมาตรการห้องสี่เทาทำเนียบรัฐบาล ดังนี้

(๑) ท้องที่ที่ไม่มีแหล่งน้ำผิวดินอนุญาตได้

(๒) ท้องที่มีแหล่งน้ำผิวดิน ให้พิจารณาภายใต้เกณฑ์ ดังนี้

- ยึดหลักวิชาการไม่เกิน Safe Yield ๑.๒๕ ล้านลูกบาศก์เมตรต่อวัน

- ให้ใช้เฉพาะ ในกระบวนการผลิตและเป็นวัตถุดิบเท่านั้น (ตามตารางที่ ๑.๑

ในภาคผนวก : ตารางสัดส่วนการใช้น้ำประเภทอุตสาหกรรมที่ได้รับผลกระทบ)

- ใช้นโยบายเก็บบ่อบาดาลไว้เป็นบ่อสำรอง

- การอนุญาตประกอบกิจการน้ำบาดาล โดยอธิบดีกรมทรัพยากรน้ำบาดาล

มอบอำนาจให้สำนักควบคุมกิจการน้ำบาดาล เป็นผู้พิจารณาออกใบอนุญาตฯ สำหรับขนาดบ่อ  $\leq ๑๕๐$  มิลลิเมตร และปริมาณน้ำที่ขอใช้  $< ๓๐๐$  ลูกบาศก์เมตรต่อวัน (สำหรับขนาดบ่อตั้งแต่ ๑๕๐ มิลลิเมตรขึ้นไป และ ปริมาณน้ำที่ขอใช้เกินกว่า ๓๐๐ ลูกบาศก์เมตรต่อวันขึ้นไป จะต้องนำเข้าไปประชุมคณะอนุกรรมการกลั่นกรอง คำขอประกอบกิจการน้ำบาดาลส่วนกลาง เป็นผู้พิจารณาอนุญาต)

๑.๓ ประเภทของการอนุญาตประกอบกิจการน้ำบาดาล ดังนี้ (ตามตารางที่ ๑.๒ ในภาคผนวก)

(๑) ประเภทธุรกิจ

- ธุรกิจ (อุตสาหกรรม)

- ธุรกิจ (การค้า)

- ธุรกิจ (บริการ)

(๒) ประเภทอุปโภคบริโภค

(๓) ประเภทเกษตรกรรม

- เพาะปลูก

- เลี้ยงสัตว์

๑.๔ การกำหนดขนาดบ่อและประสิทธิภาพบ่อบาดาลที่จะอนุญาตให้ใช้น้ำบาดาล ดังนี้ (ตามตารางที่ ๑.๓ ในภาคผนวก)

- กำหนดให้บ่อน้ำบาดาลขนาดใดขนาดหนึ่ง ไม่ว่าจะใช้เครื่องสูบน้ำชนิดใดสามารถผลิตจ่ายน้ำ ได้ในอัตราที่กำหนด

- กำหนดให้ระยะเวลาการทำงานโดยเฉลี่ยของเครื่องสูบน้ำที่ใช้ประจำบ่อไม่เกินวันละ ๑๖ ชั่วโมง ไม่ว่าเครื่องสูบน้ำนั้นจะทำงานด้วยระบบอัตโนมัติหรือไม่

\*\*จากการศึกษาของจุฬาลงกรณ์มหาวิทยาลัยเมื่อปี พ.ศ.๒๕๔๓ พบว่าศักยภาพน้ำบาดาลที่สามารถ สูบมาใช้โดยไม่เกิดผลกระทบต่อสิ่งแวดล้อมทางธรรมชาติโดยสมดุลกับน้ำธรรมชาติที่ซึมเข้าสู่ชั้นน้ำบาดาลของกรุงเทพมหานครและปริมณฑล (Safe Yield) โดยเฉลี่ยไม่เกิน ๑.๒๕ ล้านลูกบาศก์เมตรต่อวัน

สำหรับนอกเขตวิฤตการณ์น้ำบาดาลไม่ได้มีการศึกษาเรื่อง Safe Yield ไว้

## ๒. ขั้นตอนการปฏิบัติงานในเขตวิกฤตการณ์น้ำบาดาล และขั้นตอนการปฏิบัติงานนอกเขตวิกฤตการณ์น้ำบาดาล

๒.๑ ว่าด้วย : การออกใบอนุญาตเจาะน้ำบาดาล ใบอนุญาตใช้น้ำบาดาลและต่ออายุใบอนุญาต  
ขั้นตอนปฏิบัติของเจ้าหน้าที่ ดังนี้

รับคำขอ/ตรวจสอบคำขอ/ลงทะเบียนคำขอ/รับชำระค่าธรรมเนียม ๑๐ บาท

- คำขอรับใบอนุญาตเจาะบ่อบาดาล (แบบ นบ.๑)
- คำขอรับใบอนุญาตใช้น้ำบาดาล (แบบ นบ.๒)
- คำขอต่ออายุใบอนุญาต (แบบ นบ.๓)

กรอกแบบคำขอให้ครบถ้วน พร้อมแนบเอกสารที่เกี่ยวข้อง ดังนี้

๑. หนังสือรับรองการจดทะเบียนบริษัท (กรณีเป็นนิติบุคคล)
๒. สำเนาบัตรประชาชน/ทะเบียนบ้านของกรรมการผู้มีอำนาจและผู้รับมอบอำนาจ (กรณีมอบอำนาจ)
๓. สำเนาใบอนุญาตประกอบกิจการโรงงาน (เฉพาะคำขอประเภท ธุรกิจอุตสาหกรรม และธุรกิจการค้า)
๔. สำเนาโฉนดที่ดิน/หนังสือยินยอม กรณีเป็นที่ดินบุคคลอื่น (เฉพาะกรณีขอเจาะฯ)
๕. หนังสือรับรองช่างเจาะ/วิศวกร ที่ออกให้โดยกรมทรัพยากรน้ำบาดาล (เฉพาะกรณีขอเจาะฯ)
๖. ใบอนุญาตฉบับเดิม (เฉพาะกรณีขอใช้บ่อบ่อบาดาลที่ต่ออายุไม่ทันในกำหนดและขอต่ออายุ ใบอนุญาตทันในกำหนด)
๗. อื่นๆ ตามความจำเป็นแล้วแต่กรณี เช่น หนังสือของการประปาส่วนภูมิภาค/นครหลวง

หนังสือชี้แจงความจำเป็นต้องขอเจาะ ฯ/ขอใช้ ฯ เป็นต้น

ส่งเจ้าหน้าที่ตรวจสอบสถานที่ (ภายใน ๒ วันทำการหลังรับคำขอ) ให้ได้ข้อมูลเพื่อประกอบการพิจารณา  
อนุญาต อย่างน้อยดังนี้

- สภาพแหล่งน้ำผิวดิน
- สภาพความจำเป็นใช้น้ำ/ปริมาณน้ำที่ต้องการใช้/เครื่องจักรที่ใช้น้ำ
- สภาพบ่อบาดาลเดิม (กรณีขอเจาะ, ขอใช้, ต่ออายุ ในสถานที่ที่มีบ่อบ่อบาดาล ๑ บ่อ หรือมากกว่า) เช่น ขนาดเครื่องสูบ ท่อดูดน้ำ อัตราการสูบน้ำ มาตรวัดประจำบ่อบาดาล/ซีลตะกั่ว
- ประเภทของการใช้น้ำ (ตามข้อ ๑.๔)
- ประเมินปริมาณการใช้น้ำ (ตามหลักเกณฑ์ในตารางที่ ๒.๑ ในภาคผนวก)
- หนี้ค้ำชำระค่าใช้น้ำบาดาล และ/หรือค่านูรักษาน้ำบาดาล(กรณีขอต่ออายุใบอนุญาตใช้)

เจ้าหน้าที่ สรุป/รายงานผลการตรวจสอบ/ส่งคำขอ/นำเสนอกรมทรัพยากรน้ำบาดาลหรือผู้ซึ่งได้รับมอบหมาย  
จากอธิบดีกรมทรัพยากรน้ำบาดาลให้ออกหรือไม่ออกใบอนุญาตประกอบกิจการน้ำบาดาล (ตามแต่กรณี  
ภายใต้มาตรการข้อ ๑.๓)

\*\*กรณีขอต่ออายุใบอนุญาตประกอบกิจการน้ำบาดาลไม่ทันตามกำหนดก่อนที่ใบอนุญาตจะสิ้นอายุไม่น้อยกว่า  
๑๕ วัน ให้ยื่นคำขอรับใบอนุญาตใหม่ (ขอใช้ใหม่)

## ๒.๒ ว่าด้วย : การโอนใบอนุญาตประกอบกิจการน้ำบาดาล

เจ้าหน้าที่รับคำขอโอนใบอนุญาต (แบบ นบ./๑๕)/ตรวจสอบ/ลงทะเบียน/รับชำระค่าธรรมเนียม ๑๐ บาท

- ตรวจสอบสถานที่ (เฉพาะกรณีจำเป็น)  
- ตรวจสอบข้อมูลผู้รับใบอนุญาต จะต้องไม่มีหนี้ค่าใช้น้ำบาดาลและ/หรือค่าอนุรักษ์น้ำบาดาลที่ค้างชำระ ถึง ณ วันยื่นคำขอโอนใบอนุญาต ดังนี้ (๑) หากพบมีหนี้ค้างชำระ ให้ดำเนินการเรียกเก็บให้เสร็จสิ้นเสียก่อน (๒) กรณีผู้ขอโอนใบอนุญาตไม่ชำระ หรือให้ครบถ้วนตามที่เรียกเก็บ ถือเป็นสาเหตุการไม่อนุญาตให้โอนใบอนุญาตก็ได้

สรุป/รายงานผลการตรวจสอบ/ส่งคำขอเสนอกรมทรัพยากรน้ำบาดาลหรือผู้ซึ่งได้รับมอบหมายจากอธิบดีกรมทรัพยากรน้ำบาดาล อนุญาตโอนใบอนุญาตตามระเบียบ ฯ

\*\*ค่าธรรมเนียมการโอนใบอนุญาต ฉบับละ ๕๐๐ บาท

## ๒.๓ ว่าด้วย : การออกใบแทนใบอนุญาต

กรณีใบอนุญาตสูญหายหรือถูกทำลายในสาระสำคัญ ให้ผู้ยื่นใบอนุญาตยื่นขอรับใบแทนภายใน ๓๐ วัน นับแต่วันที่ได้ทราบการสูญหายหรือถูกทำลาย

พนักงานเจ้าหน้าที่ บันทึกถ้อยคำผู้ยื่นคำขอรับใบแทนใบอนุญาต ว่าใบอนุญาตสูญหายหรือถูกทำลายจริง (แบบ นบ./๑๗)

เจ้าหน้าที่รับคำขอรับใบแทนใบอนุญาต (แบบ นบ./๑๖)/ตรวจสอบเอกสารหลักฐาน/ลงทะเบียน/รับชำระค่าธรรมเนียมคำขอ ๑๐ บาท (ค่าธรรมเนียมค่าคัดสำเนา หรือค่าถ่ายเอกสารหน้าละ ๕ บาท หรือค่ารับรองสำเนาฉบับละ ๑๐ บาท)

ส่งคำขอเสนอกรมทรัพยากรน้ำบาดาล หรือผู้ซึ่งได้รับมอบหมายจากอธิบดีกรมทรัพยากรน้ำบาดาลให้ออกใบแทนใบอนุญาต

\*\*ค่าใบแทนใบอนุญาตฉบับละ ๒๕๐ บาท

## ๒.๔ ว่าด้วย : การขอแก้ไขใบอนุญาตประกอบกิจการน้ำบาดาล

กรณี (๑) เปลี่ยนแปลงชื่อผู้รับใบอนุญาตที่ไม่ใช่การโอนใบอนุญาต

(๒) แก้ไขสถานที่ตั้งประกอบกิจการน้ำบาดาล เพื่อให้ตรงตามข้อเท็จจริงตามหลักฐาน

เขตการปกครอง

(๓) ขอเปลี่ยนแปลงเงื่อนไขที่กำหนดไว้ในใบอนุญาต ดังนี้

- ปริมาณน้ำตามใบอนุญาต
- ประเภทการใช้น้ำ
- ความลึก, ขนาด/ชนิดเครื่องสูบน้ำ

เจ้าหน้าที่รับคำขอแก้ไขใบอนุญาต (แบบ นบ./๒๐)/ตรวจสอบเอกสารหลักฐาน/ลงทะเบียน/ รับชำระค่าธรรมเนียม ๑๐ บาท

- กรณีขอแก้ไขเพิ่มปริมาณการใช้น้ำบาดาลในใบอนุญาต เอกสารหลักฐานสำคัญ ได้แก่ รายงานการทดสอบปริมาณน้ำที่ประกอบด้วย วันที่ทดสอบ ระดับปกติก่อนสูบ อัตราการสูบ (ลูกบาศก์เมตรต่อชั่วโมง) ระยะเวลาที่สูบ (ตามแบบ นบ./๕) ค่าธรรมเนียม ค่าคัดสำเนา หรือค่าถ่ายเอกสารหน้าละ ๕ บาท หรือค่ารับรองสำเนาฉบับละ ๑๐ บาท

เจ้าหน้าที่ตรวจสอบข้อมูล/สถานที่ (แล้วแต่กรณีจำเป็น) เกี่ยวกับสภาพการใช้น้ำ กระบวนการผลิต/ปริมาณน้ำที่ต้องการใช้น้ำเพิ่มขึ้น แหล่งน้ำผิวดินที่สามารถใช้ร่วมด้วย เป็นต้น

สรุป/รายงานผลการตรวจสอบ/ส่งคำขอเสนอกรมทรัพยากรน้ำบาดาล หรือผู้ซึ่งได้รับมอบอำนาจจากอธิบดีกรมทรัพยากรน้ำบาดาลพิจารณาอนุมัติ กรณีขอแก้ไขการเจาะบ่อนอกเขตวิกฤตการณ์น้ำบาดาลตั้งแต่ ๒๐๐ มม.ขึ้นไป และขอใช้น้ำเกินกว่า ๘๐๐ ลูกบาศก์เมตรต่อวัน

\*\*ไม่มีค่าธรรมเนียมใบอนุญาต

\*\*กรณีขอแก้ไขการเจาะบ่อนอกเขตวิกฤตการณ์น้ำบาดาล ตั้งแต่ ๑๕๐ มม. ขึ้นไป และขอใช้น้ำเกินกว่า ๓๐๐ ลูกบาศก์เมตรต่อวัน และกรณีขอแก้ไขการเจาะบ่อนอกเขตวิกฤตการณ์น้ำบาดาลตั้งแต่ ๒๐๐ มม. ขึ้นไป และขอใช้น้ำเกินกว่า ๘๐๐ ลูกบาศก์เมตรต่อวัน กรมทรัพยากรน้ำบาดาลจะต้องนำเสนอที่ประชุมคณะกรรมการกลั่นกรองคำขอประกอบกิจการน้ำบาดาลส่วนกลาง พิจารณาอนุญาต

๒.๕ ว่าด้วย : การเรียกเก็บค่าใช้น้ำบาดาลตามกฎกระทรวงฉบับที่ ๗ (พ.ศ.๒๕๔๐) และค่าอนุรักษ์น้ำบาดาลตามกฎกระทรวงกำหนดอัตราค่าอนุรักษ์น้ำบาดาลฯ พ.ศ.๒๕๔๗

๒.๕.๑ การชำระค่าใช้น้ำบาดาลและค่าอนุรักษ์น้ำบาดาล แบ่งเป็น ๔ งวด ดังนี้

งวดที่	เดือน	วันสุดท้ายที่ต้องชำระ	อัตราค่าปรับล่าช้านับจากวันสุดท้ายที่ต้องชำระ			
			๓๐ วัน	๖๐ วัน	๙๐ วัน	เกิน ๙๐ วัน
๑	ม.ค. – มี.ค.	๓๐ เม.ย.	๑๐% หรือ ๑.๑ เท่า	๒๐% หรือ ๑.๒ เท่า	๓๐% หรือ ๑.๓ เท่า	๑๐๐% หรือ ๒ เท่า
๒	เม.ย. – มิ.ย.	๓๐ ก.ค.	๑๐% หรือ ๑.๑ เท่า	๒๐% หรือ ๑.๒ เท่า	๓๐% หรือ ๑.๓ เท่า	๑๐๐% หรือ ๒ เท่า
๓	ก.ค. – ก.ย.	๓๐ ต.ค.	๑๐% หรือ ๑.๑ เท่า	๒๐% หรือ ๑.๒ เท่า	๓๐% หรือ ๑.๓ เท่า	๑๐๐% หรือ ๒ เท่า
๔	ต.ค. – ธ.ค.	๓๐ ม.ค.	๑๐% หรือ ๑.๑ เท่า	๒๐% หรือ ๑.๒ เท่า	๓๐% หรือ ๑.๓ เท่า	๑๐๐% หรือ ๒ เท่า

๒.๕.๒ สรุปแนวทางการดำเนินการตามกฎกระทรวง ฉบับที่ ๗ (พ.ศ.๒๕๔๐)  
ออกตามความในพระราชบัญญัติน้ำบาดาล พ.ศ. ๒๕๒๐ และกฎกระทรวงกำหนดอัตราค่าอนุรักษ์น้ำบาดาล  
และหลักเกณฑ์วิธีการและเงื่อนไขในการเรียกเก็บค่าอนุรักษ์น้ำบาดาล (ฉบับที่ ๒) พ.ศ. ๒๕๕๕

(มีผลบังคับใช้ตั้งแต่ ๑ ตุลาคม ๒๕๕๕ เป็นต้นไป)

ประเภทการใช้น้ำ	อัตราค่าอนุรักษ์น้ำบาดาล (ลูกบาศก์เมตร/บาท)		อัตราค่าใช้น้ำบาดาล (คงเดิม) (ลูกบาศก์เมตร/บาท)		หมายเหตุ
	มีประปา บริการ	ไม่มีประปา	มีประปาบริการ	ไม่มีประปา	
๑. อุบัติเหตุบริเวณ	ยกเว้น	ยกเว้น	๘.๕๐	ยกเว้น	- บริการประปา หมายถึง การ บริการของการ ประปาส่วน ภูมิภาค และการประปา นครหลวง
๒. ชุรกิจ					
- ชุรกิจ (อุตสาหกรรม)	๔.๕๐	๔.๕๐	๘.๕๐	๘.๕๐ (ลดหย่อนปริมาณ การใช้น้ำให้ ๒๕%)	
- ชุรกิจ (บริการ)	๔.๕๐	๔.๕๐	๘.๕๐	๘.๕๐ (ลดหย่อนปริมาณ การใช้น้ำให้ ๒๕%)	
- ชุรกิจ (การค้า)	๔.๕๐	๔.๕๐	๘.๕๐	๘.๕๐ (ลดหย่อนปริมาณ การใช้น้ำให้ ๒๕%)	
๓. เกษตรกรรม					
- เพาะปลูก	ยกเว้น	ยกเว้น	๘.๕๐	ยกเว้น	
- เลี้ยงสัตว์	ยกเว้น	ยกเว้น	๘.๕๐	๘.๕๐ เฉพาะในส่วนที่เกิน วันละ ๕๐ ลูกบาศก์เมตรและ ลดหย่อนให้โดย เก็บเพียง ๓๐% ของปริมาณน้ำที่ใช้	
	(ส่วนที่ใช้ไม่ถึงวันละ ๕๐ ลูกบาศก์เมตร)		เฉพาะในส่วนที่ เกินวันละ ๕๐ ลูกบาศก์เมตร		
	เก็บเฉพาะในส่วนที่เกินวันละ ๕๐ ลูกบาศก์เมตร ในอัตรา ลูกบาศก์เมตรละ ๔.๕๐				

**หมายเหตุ** สำหรับนอกเขตพื้นที่วิกฤตการณ์น้ำบาดาล กำหนดอัตราค่าใช้น้ำบาดาลลูกบาศก์เมตรละสามบาท  
ห้าสิบสตางค์ กฎกระทรวงฉบับที่ ๗ (พ.ศ. ๒๕๔๐)



๒.๕.๓ การชำระค่าใช้น้ำบาดาลและค่านูรักษ์น้ำบาดาล (เฉพาะเขตวิฤตการณ์น้ำบาดาล) **ตั้งแต่งวด ๑/๒๕๕๕** (งวดประจำเดือน มกราคม – มีนาคม ๒๕๕๕) เป็นต้นไป กรมทรัพยากรน้ำบาดาล ได้ปรับปรุงระบบฐานข้อมูลผู้ใช้น้ำบาดาล และวิธีการจัดเก็บค่าใช้น้ำบาดาลและค่านูรักษ์น้ำบาดาล เป็นระบบออนไลน์ทั่วถึงทุกจังหวัด เพื่อให้ผู้ประกอบการได้รับความสะดวกและรวดเร็วในการชำระเงิน และกรมทรัพยากรน้ำบาดาลเป็นหน่วยงานบริหารจัดการ กำกับ ควบคุมระบบ ฯ ให้เป็นไปอย่างมีประสิทธิภาพ ตามพระราชบัญญัติน้ำบาดาล พ.ศ.๒๕๒๐ แนวทางปฏิบัติ ดังนี้

(๑) ผู้รับใบอนุญาตจะต้องส่งรายงานการใช้น้ำบาดาล (แบบ นบ./๑๑) ตามที่กฎกระทรวงฯ กำหนดไว้ นั่นคือ ให้ทันภายในก่อนวันที่ ๗ ของเดือนถัดไป หากไม่ดำเนินการตามกำหนด พนักงานประจำท้องที่ จะต้องเปรียบเทียบคดี เพื่อส่งให้คณะกรรมการเปรียบเทียบคดี พิจารณาเปรียบเทียบปรับฐานส่งรายงานล่าช้า และคิดค่าน้ำ/ค่านูรักษ์น้ำบาดาลในอัตราเหมาจ่ายตามปริมาณน้ำที่กำหนดไว้ในใบอนุญาตฯ

(๒) คำนวณอัตราชำระค่าใช้น้ำบาดาลและค่านูรักษ์น้ำบาดาล และส่งให้ผู้รับใบอนุญาตเพื่อชำระ ภายในระยะเวลาที่กำหนดในใบแจ้งหนี้ฯ โดยนำใบแจ้งหนี้ฯ พร้อม เงินสด หรือแคชเชียร์เช็ค ส่งจ่าย “สำนักงานทรัพยากรธรรมชาติและสิ่งแวดล้อมจังหวัด (ค่าใช้น้ำบาดาลและค่านูรักษ์น้ำบาดาล)” ไปติดต่อชำระ ผ่านธนาคารกรุงไทย จำกัด (มหาชน) ได้ทุกสาขาทั่วประเทศ โดยผู้ใช้น้ำจะได้รับใบเสร็จรับเงินทันทีที่ชำระผ่าน ธนาคารเรียบร้อยแล้ว และระบบจะทำการบันทึกการชำระเงินในทันที (ไม่ต้อง Fax เอกสารการชำระเงิน ไปที่สำนักงานฯ)

**ข้อควรคำนึง** เพื่อแจ้งผู้รับใบอนุญาต ดังนี้

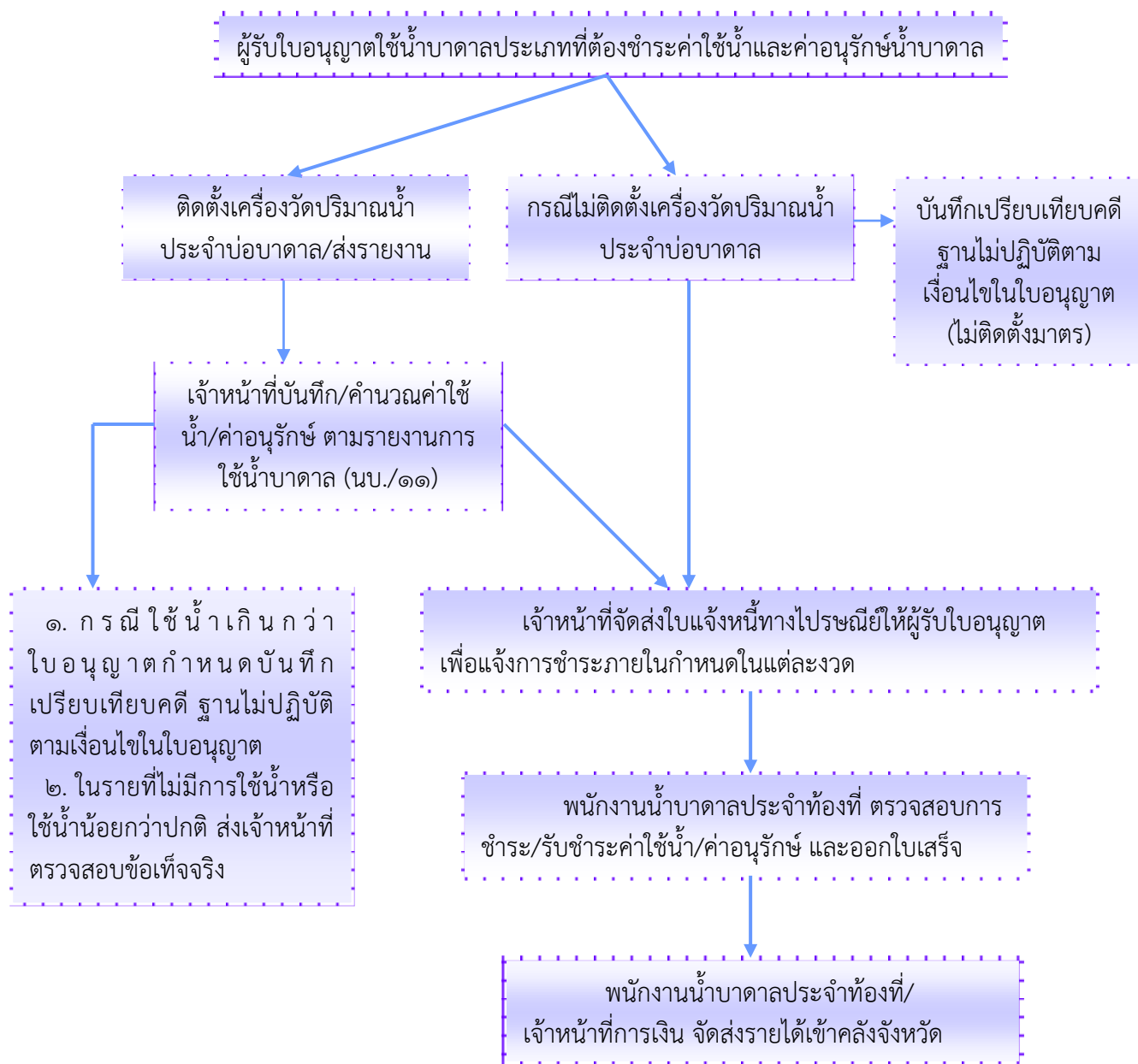
(๑) ผู้รับใบอนุญาต ไม่สามารถชำระด้วยเช็คบริษัท/บุคคล

(๒) ในวันสุดท้ายของระยะเวลาที่กำหนดในใบแจ้งหนี้ฯ ผู้รับใบอนุญาต จะชำระด้วย แคชเชียร์เช็ค(ไม่รวมชำระเป็นเงินสด) ต้องให้ทันก่อนเวลา ๑๒.๐๐ น. หลังจากนั้นธนาคารจะไม่รับชำระ เนื่องจากไม่สามารถนำข้อมูลเข้าระบบได้ทันในวันสุดท้ายดังกล่าว ดังนั้นหากเกิดกรณีนี้แล้ว หลังเวลา ๑๒.๐๐ น. ผู้รับใบอนุญาตจะต้องรีบเร่งนำแคชเชียร์เช็คมาติดต่อที่สำนักงานฯ ให้ทันภายในเวลา ๑๕.๓๐ น. ในวันเดียวกัน เพื่อสำนักงานฯ จะได้แก้ปัญหาให้ลุล่วงต่อไป (ถ้าหากไม่ทันตามเวลาดังกล่าวนี้แล้ว อาจส่งผลให้ต้องชำระเงินใน อัตราที่เพิ่มขึ้นจากเดิม)

(๓) กรณีหากผู้รับใบอนุญาต ชำระไม่เป็นไปตามวิธีการตาม ข้อ ๒ ถือเป็นชำระที่ไม่ถูกต้อง และทันตามระยะเวลาที่กฎหมายกำหนดไว้ในงวดนั้นๆ จะต้องชำระกับเจ้าหน้าที่ของสำนักงาน ทรัพยากรธรรมชาติและสิ่งแวดล้อมจังหวัด เท่านั้น



## ๒.๕.๔ ขั้นตอน/กระบวนการชำระค่าใช้น้ำบาดาลและค่าอนุรักษ์น้ำบาดาล



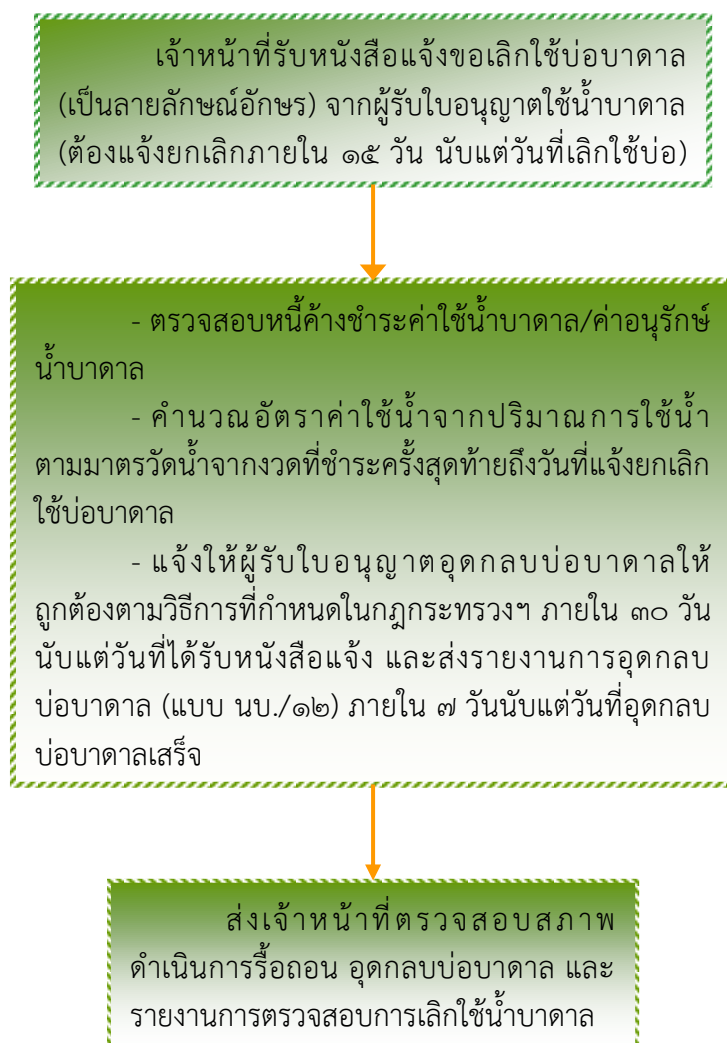
\* - เครื่องวัดปริมาณน้ำ โดยที่บ่อบาดาลทุกบ่อจะต้องมีเครื่องวัดปริมาณน้ำประจำบ่อบาดาล (เว้นแต่คณะกรรมการน้ำบาดาลจะกำหนดเป็นอย่างอื่น)

- เครื่องวัดปริมาณน้ำที่ใช้ติดตั้งกับบ่อบาดาล ต้องเป็นชนิดขับเคลื่อนตัวเลขโดยระบบแม่เหล็ก ซึ่งได้รับการรับรองจากกระทรวงพาณิชย์ และได้รับการทดสอบความเที่ยงตรงจากการประสานงานภูมิภาค/นครหลวง

- วิธีการติดตั้งมาตรฯ ตาม **รูปภาพที่ ๒.๒** ในภาคผนวก

- วิธีการทดสอบอัตราการสูบและความเที่ยงตรงของมาตรวัดน้ำ สามารถทดสอบอย่างง่ายด้วยการจับเวลาขณะเครื่องสูบทำงานเทียบกับค่ามาตรฐานตามขนาดของท่อดูด ขนาดเครื่องสูบ และปริมาณน้ำที่สูบได้สูงสุด ตารางที่ ๒.๓ ในภาคผนวก

## ๒.๖ ว่าด้วย : การเลิกใช้บ่อบาดาล



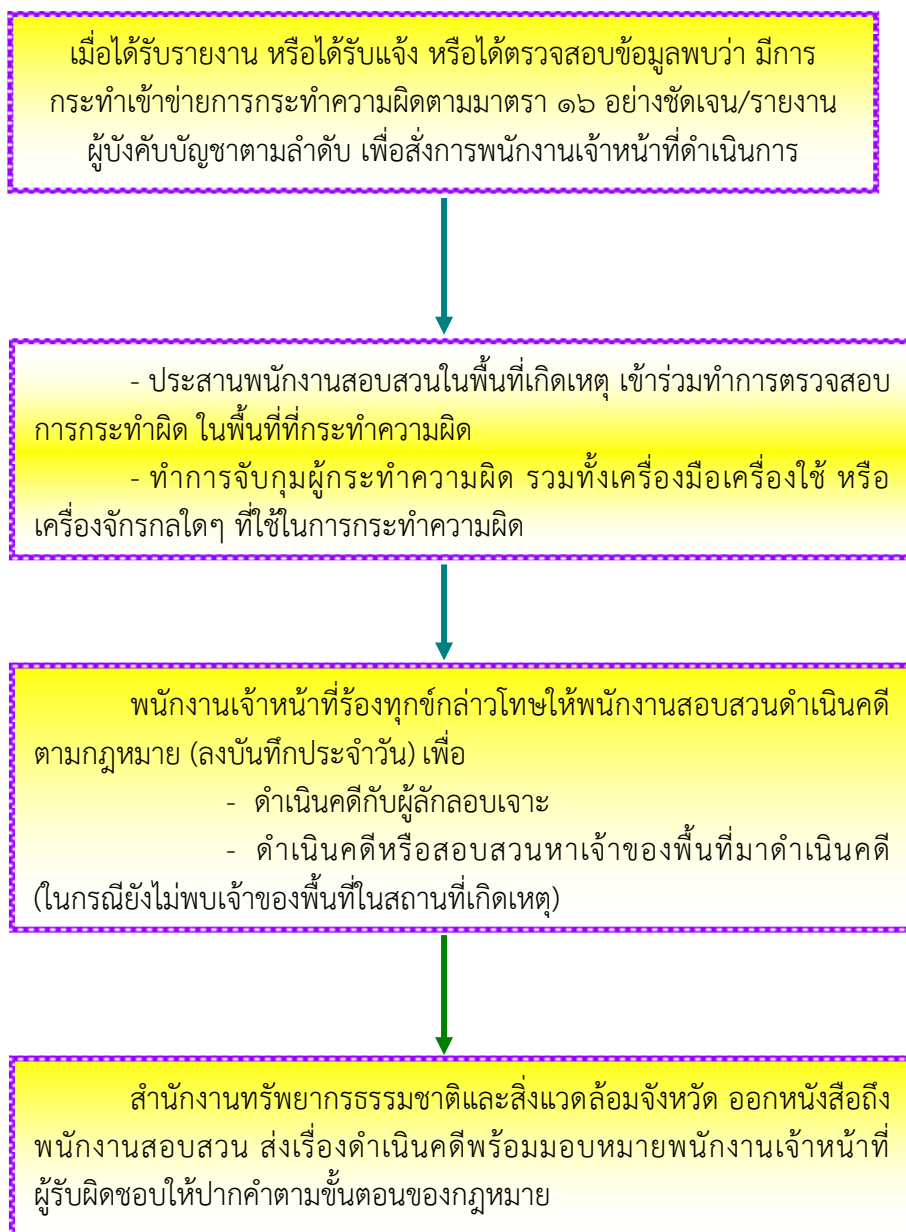
\*\* ตามพระราชบัญญัติน้ำบาดาล พ.ศ.๒๕๒๐ มาตรา ๓๗ กำหนดโทษสำหรับผู้รับใบอนุญาตที่ไม่ได้ทำการอุทกกลบให้ถูกต้องตามวิธีการ มีโทษปรับไม่เกินสองหมื่นบาท

## ๒.๗ ว่าด้วย : การดำเนินคดีตามกฎหมายว่าด้วยน้ำบาดาล

### ๒.๗.๑ การลักลอบเจาะบ่อบาดาล และลักลอบใช้น้ำบาดาล

- มาตรา ๑๖ แห่งพระราชบัญญัติน้ำบาดาล พ.ศ.๒๕๒๐ กำหนดให้ ห้ามมิให้มีผู้ใดประกอบกิจการน้ำบาดาลในเขตน้ำบาดาลใดๆ เว้นแต่จะได้รับอนุญาตจากอธิบดีกรมน้ำบาดาลหรือผู้ซึ่งอธิบดีมอบหมาย

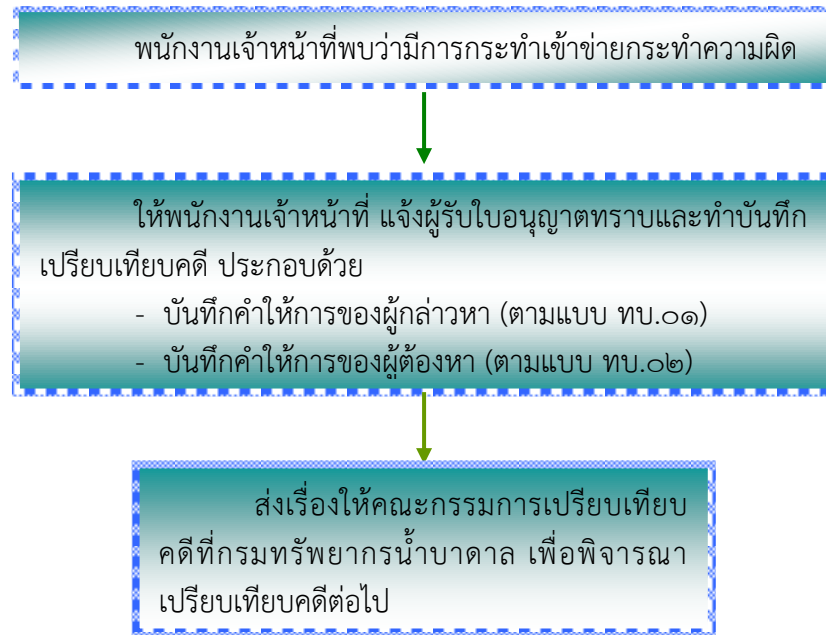
- บทกำหนดโทษตามมาตรา ๓๖ ทวิ ผู้ใดฝ่าฝืนมาตรา ๑๖ ต้องระวางโทษจำคุกไม่เกิน ๖ เดือน หรือปรับไม่เกินสองหมื่นบาท หรือทั้งจำทั้งปรับ และจะริบเครื่องมือเครื่องใช้ หรือเครื่องจักรกลใดๆ ที่ได้ใช้ในการกระทำผิด หรือใช้เป็นอุปกรณ์กระทำความผิดเสียก็ได้



\*\* กรณีที่การดำเนินคดีที่มีของกลางที่ไม่สามารถเคลื่อนย้ายได้ให้พนักงานเจ้าหน้าที่ร้องขอพนักงานสอบสวน จัดหา/ให้ความเห็นชอบผู้ที่จะดูแลเก็บรักษาของกลางระหว่างศาลพิจารณาพิพากษา

### ๒.๗.๒ การกระทำความผิดตามกฎหมายน้ำบาดาลอื่น ๆ ดังนี้

- (๑) การไม่ปฏิบัติตามเงื่อนไขในใบอนุญาตเจาะน้ำบาดาล ใบอนุญาตใช้น้ำบาดาล ใบอนุญาตขุดอายุ และการเรียกเก็บค่าใช้น้ำบาดาล/ค่าอนุรักษ์น้ำบาดาล
- (๒) การไม่ปฏิบัติตามประกาศกระทรวงทรัพยากรธรรมชาติและสิ่งแวดล้อมเกี่ยวกับการไม่ส่งรายงานการใช้น้ำบาดาลหรือส่งล่าช้ากว่ากำหนด การไม่ติดตั้งเครื่องวัดปริมาณน้ำประจำบ่อบาดาล การไม่ดำเนินการรื้อถอน/อุดกลบบ่อบาดาลภายในเวลาที่กำหนด หรืออุดกลบไม่ถูกต้องตามประกาศกระทรวงฯ
- (๓) การไม่ปฏิบัติตามพระราชบัญญัติน้ำบาดาล พ.ศ.๒๕๒๐ ว่าด้วยการไม่แสดงใบอนุญาต หรือใบแทนใบอนุญาตไว้ในที่เปิดเผยและกรณีใบอนุญาตสูญหายหรือถูกทำลายในสาระสำคัญไม่มีการแจ้งต่อพนักงานน้ำบาดาลประจำท้องที่และยื่นคำขอรับใบแทนใบอนุญาตภายใน ๓๐ วัน นับแต่วันที่ได้รับทราบการสูญหายหรือถูกทำลาย



### ๓. กรณีศึกษาการดำเนินการกับผู้กระทำคามผิด ตามพระราชบัญญัติน้ำบาดาล พ.ศ.๒๕๒๐

#### ๑) กรณีศึกษาการดำเนินการกับผู้ลักลอบเจาะบ่อบาดาล

เมื่อวันที่ ๒๓ เมษายน ๒๕๔๕ นายลักลอบ (นามสมมติ) ได้ทำหนังสือถึงพนักงานน้ำบาดาลประจำท้องที่ขอยกเลิกเจาะน้ำบาดาล ตามที่ได้ขออนุญาตเจาะน้ำบาดาลไว้เมื่อวันที่ ๒๓ เมษายน ๒๕๔๕ ดังกล่าว ซึ่งต่อมาพนักงานเจ้าหน้าที่ได้ตรวจสอบพบว่ามีการลักลอบเจาะและใช้น้ำบาดาล ตามที่อยู่ที่นายลักลอบ (นามสมมติ) ณ สถานที่เดียวกันกับที่ได้ขออนุญาตก่อนแจ้งยกเลิกไป ซึ่งการกระทำดังกล่าวเข้าข่ายการประกอบกิจการน้ำบาดาลโดยไม่ได้รับอนุญาต เป็นการฝ่าฝืนมาตรา ๑๖ และมีบทกำหนดโทษตามมาตรา ๓๖ ทวิ แห่งพระราชบัญญัติน้ำบาดาล พ.ศ.๒๕๒๐ และที่แก้ไขเพิ่มเติม พนักงานน้ำบาดาลประจำท้องที่จึงได้ทำการร้องทุกข์กล่าวโทษให้ดำเนินคดีอาญาที่สถานีตำรวจนครบาลคลองกรุงศาลพิพากษาลงโทษ นายลักลอบ (นามสมมติ) โดยปรับเป็นเงินจำนวน ๕,๐๐๐ บาท

#### ๒) กรณีศึกษาการดำเนินการกับผู้ลักลอบใช้น้ำบาดาล

เมื่อวันที่ ๒๘ กุมภาพันธ์ ๒๕๔๔ พนักงานน้ำบาดาลประจำท้องที่ที่ได้รับเรื่องร้องเรียนว่ามีการลักลอบใช้น้ำบาดาลจากบ่อบาดาลบริเวณอาคารชุดสุขสำราญ (นามสมมติ) ถนนรามคำแหง เขตมีนบุรี กรุงเทพฯ ต่อมาพนักงานเจ้าหน้าที่ได้ตรวจสอบข้อมูลอย่างชัดเจนพบว่า มีการประกอบกิจการน้ำบาดาลโดยไม่ได้รับอนุญาตในสถานที่ดังกล่าวข้างต้นจริง จึงได้ทำหนังสือเรียนผู้กำกับการสถานีตำรวจนครบาลมีนบุรี เพื่อร้องทุกข์ดังกล่าว โทษว่านิติบุคคลประกอบกิจการน้ำบาดาลโดยไม่ได้รับอนุญาต ซึ่งตามประกาศกระทรวงฉบับที่ ๘ (พ.ศ.๒๕๓๗) ออกตามความในพระราชบัญญัติน้ำบาดาล พ.ศ.๒๕๒๐ กำหนดว่า การใช้น้ำบาดาลโดยไม่ได้รับอนุญาตจากอธิบดีหรือผู้ซึ่งอธิบดีมอบหมาย เป็นการฝ่าฝืนมาตรา ๑๖ และมีบทกำหนดโทษตามมาตรา ๓๖ ทวิ แห่งพระราชบัญญัติน้ำบาดาล พ.ศ.๒๕๒๐ และที่แก้ไขเพิ่มเติม ต้องระวางโทษจำคุกไม่เกินหกเดือนหรือปรับไม่เกินสองหมื่นบาทหรือทั้งจำทั้งปรับและริบเครื่องมือเครื่องใช้หรือเครื่องจักรกลใดๆ ที่ใช้ในการกระทำคามผิดหรือได้ใช้เป็นอุปกรณ์กระทำคามผิด ซึ่งหากสอบสวนพบว่าคดีมีมูลมากพอที่จะฟ้องผู้ต้องหาให้รับโทษได้ พนักงานอัยการจะร้องขอต่อศาลสั่งให้ผู้กระทำคามผิดรื้อถอนสิ่งปลูกสร้างและ อุดกลบบ่อบาดาลด้วยซีเมนต์หรือดินเหนียววิธีที่ตั้งแต่กันบ่อบาดาล

๓) กรณีศึกษาการดำเนินการกับผู้ประกอบกิจการน้ำบาดาลที่ไม่ติดตั้งมาตรวัดน้ำประจำบ่อบาดาล เรื่องการร้องทุกข์กล่าวโทษกรณีผู้รับใบอนุญาตไม่ติดตั้งมาตรวัดน้ำประจำบ่อน้ำบาดาล ก่อนการดำเนินการร้องทุกข์กล่าวโทษให้เรียกผู้ประกอบกิจการน้ำบาดาลมาดำเนินการเปรียบเทียบปรับตาม มาตรา ๓๗ แห่งพระราชบัญญัติน้ำบาดาล พ.ศ.๒๕๒๐ เสียก่อน หากผู้ประกอบกิจการน้ำบาดาลรายใดไม่ยินยอม ตามการเปรียบเทียบปรับ หรือไม่มาให้ทำการเปรียบเทียบปรับภายในระยะเวลาที่กำหนด หรือยินยอมแล้วแต่ไม่ ชำระเงินค่าปรับภายใน ๑๕ วัน นับแต่วันถัดจากวันที่ผู้ต้องหายินยอมให้เปรียบเทียบจึงจะดำเนินการร้องทุกข์ กล่าวโทษ เพื่อให้ปฏิบัติตามกฎหมายต่อไป โดยระวางโทษปรับไม่เกินสองหมื่นบาท

๔) กรณีศึกษาการดำเนินการกับผู้ประกอบกิจการน้ำบาดาลที่ไม่ส่งรายงานการใช้น้ำบาดาล เรื่องการร้องทุกข์กล่าวโทษผู้รับใบอนุญาตใช้น้ำบาดาล กรณีไม่ส่งรายงานการใช้น้ำ ภายใต้อายุที่กำหนดก่อนการดำเนินการร้องทุกข์กล่าวโทษ ให้เรียกผู้ประกอบกิจการน้ำบาดาล มาดำเนินการเปรียบเทียบปรับตามมาตรา ๓๗ แห่งพระราชบัญญัติน้ำบาดาล พ.ศ.๒๕๒๐ เสียก่อน ซึ่งมี ระวางโทษปรับไม่เกินสองหมื่นบาท หากผู้ประกอบกิจการน้ำบาดาลดังกล่าว ไม่มาพบพนักงานน้ำบาดาล ประจำท้องที่เพื่อให้เปรียบเทียบปรับ หรือมาพบแต่ไม่ชำระค่าปรับตามที่เปรียบเทียบปรับ ก็เห็นสมควรให้ พนักงานน้ำบาดาลประจำท้องที่ร้องทุกข์กล่าวโทษต่อพนักงานสอบสวนต่อไป

๕) กรณีศึกษาการดำเนินการกับผู้ประกอบกิจการน้ำบาดาลที่ไม่อุดกลบบ่อน้ำบาดาล กรณีไม่ดำเนินการอุดกลบบ่อน้ำบาดาลให้แล้วเสร็จภายใน ๓๐ วัน นับแต่วันที่ได้รับแจ้ง พระราชบัญญัติน้ำบาดาล พ.ศ.๒๕๒๐ ไม่ได้กำหนดโทษทางอาญาสำหรับผู้รับใบอนุญาตใช้น้ำบาดาล ที่ไม่ดำเนินการอุดกลบบ่อบาดาลภายใน ๓๐ วัน นับแต่ที่ได้รับแจ้งไว้แต่อย่างใด ซึ่งในกรณีนี้กรมทรัพยากรน้ำ บาดาลได้วางแนวทางการปฏิบัติไว้ดังนี้

(๑) กรณีผู้รับใบอนุญาตเล็กกิจการ หรือไม่ได้รับอนุญาตให้ต่ออายุใบอนุญาต หรือ ถูกเพิกถอนใบอนุญาต หากพนักงานเจ้าหน้าที่พิจารณาแล้วเห็นว่าบ่อน้ำบาดาลหรือสิ่งก่อสร้างที่เกี่ยวข้องกับกิจการ น้ำบาดาลจะก่อให้เกิดความเสียหายต่อแหล่งน้ำบาดาล ให้พนักงานน้ำบาดาลประจำท้องที่แจ้งให้ ผู้รับใบอนุญาต รื้อ ถอน หรือกลบบ่อน้ำบาดาลภายใน ๓๐ วัน นับแต่วันที่ได้รับแจ้ง พร้อมทั้งแจ้งสิทธิให้อุทธรณ์ คำสั่งดังกล่าวได้ภายใน ๑๕ วัน นับแต่วันที่ได้รับแจ้ง ตามมาตรา ๔๔ แห่งพระราชบัญญัติวิธีการปฏิบัติ ราชการทางปกครอง พ.ศ.๒๕๓๙

(๒) กรณีผู้รับใบอนุญาตไม่รื้อถอน อุด หรือ กลบบ่อน้ำบาดาลภายใน ๓๐ วัน นับแต่วันที่ ได้รับแจ้งเป็นหนังสือจากพนักงานน้ำบาดาลประจำท้องที่มีอำนาจดำเนินการแทนผู้รับใบอนุญาตทราบ และ ลงบันทึกประจำวันไว้ที่สถานีตำรวจในท้องที่ที่บ่อน้ำบาดาลตั้งอยู่ พร้อมทั้งขอความร่วมมือกับเจ้าหน้าที่ตำรวจ เพื่อเป็นพยานในการรื้อ ถอน อุด หรือกลบลุมบ่อ ในขณะที่เดียวกันให้คำนวณค่าใช้จ่ายในการดำเนินการ ให้ชัดเจนเพื่อแจ้งให้ผู้รับใบอนุญาตชำระให้แก่กรมทรัพยากรน้ำบาดาลด้วย

-----

## กระบวนการและขั้นตอนการดำเนินการเกี่ยวกับสัมปทานประกอบกิจการน้ำประปา (ตามประกาศคณะปฏิวัติ ฉบับที่ ๕๘ (ปว.๕๘) เมื่อ ๒๖ มกราคม ๒๕๑๕)

### ๑. ข้อมูลทั่วไป สรุปประเด็นตามประกาศฯ

ข้อ ๔ ห้ามประกอบกิจการค้าขายอันเป็นสาธารณูปโภค เว้นแต่ได้รับอนุญาตหรือได้รับสัมปทานจากรัฐมนตรี

ข้อ ๓ กิจการที่ถือว่าเป็นกิจการอันเป็นสาธารณูปโภค

- การรถไฟ
- การรถราง
- การชุดคลอง
- การเดินอากาศ
- การประปา
- การชลประทาน
- การไฟฟ้า
- การผลิตหรือจำหน่ายก๊าซระบบท่อไปยังอาคาร
- กิจการอื่นที่ระบุไว้ในพระราชกฤษฎีกา

### ๒. บทกำหนดโทษ

- ประกอบกิจการโดยไม่ได้รับอนุญาต จำคุกไม่เกินหนึ่งปี ปรับไม่เกินสองหมื่นบาท หรือทั้งจำทั้งปรับ
- ได้รับอนุญาตแต่ไม่ปฏิบัติตามเงื่อนไขที่รัฐมนตรีกำหนด ปรับไม่เกินสองหมื่นบาท หากเป็นความผิดต่อเนื่อง ปรับอีกวันละไม่เกินหนึ่งพันบาท ตลอดระยะเวลาที่ฝ่าฝืนเงื่อนไข

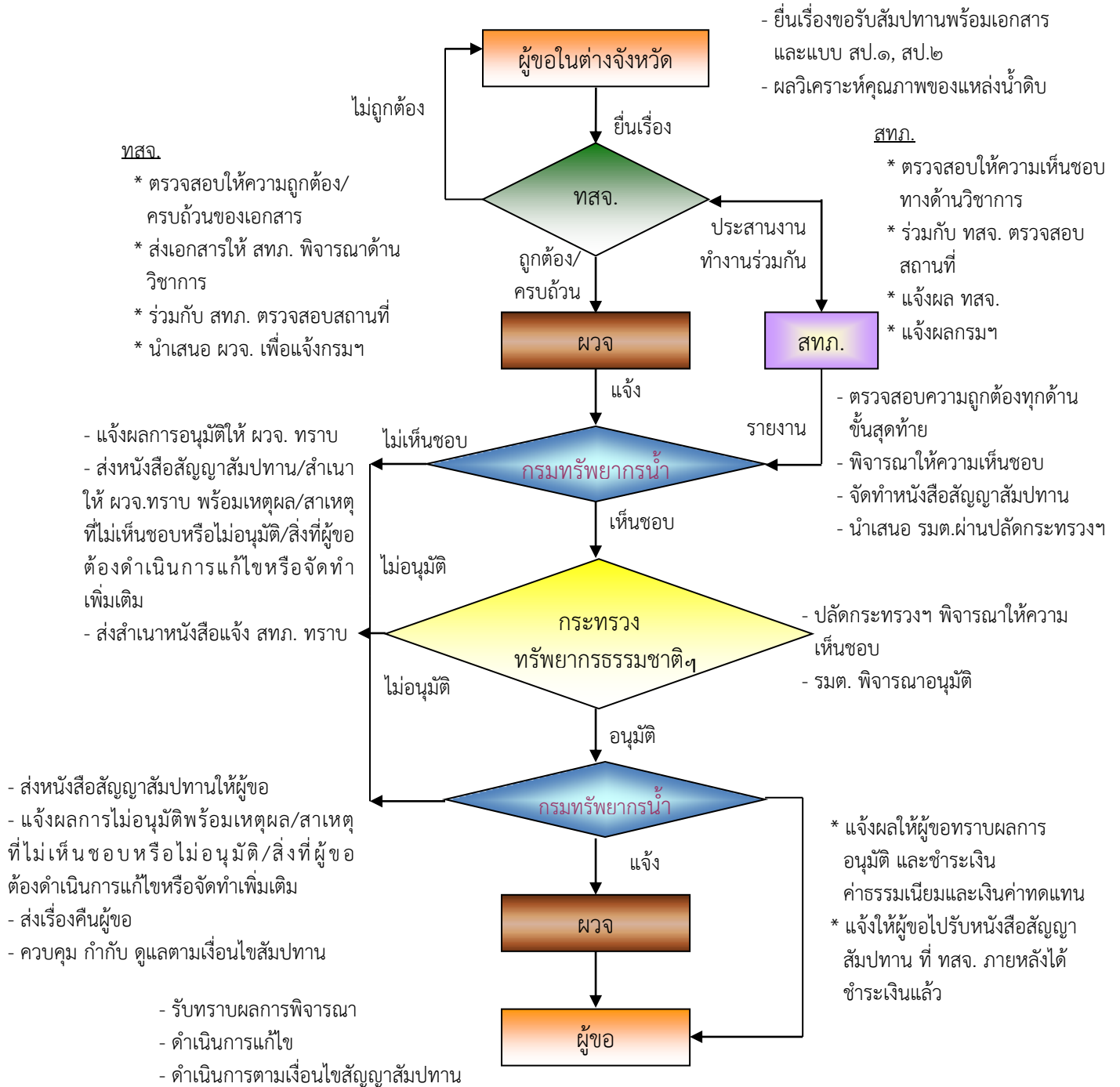
### ๓. กิจกรรมดำเนินการ ๗ กิจกรรม ดังนี้

- (๑) การขอรับสัมปทานประกอบกิจการประปา
- (๒) การขอขยายสัมปทาน
- (๓) การขอต่ออายุสัมปทาน
- (๔) การขอโอนสัมปทาน
- (๕) การขอปรับอัตราค่าน้ำหรือค่ารักษามาตรวัดน้ำ
- (๖) การขออนุญาตจำหน่ายน้ำประปา
- (๗) การขอยกเลิกสัมปทาน

กิจกรรมการดำเนินการตามขั้นตอนเกี่ยวกับสัมปทานประกอบกิจการน้ำประปา ประกอบด้วย

๑. การขอรับสัมปทานประกอบกิจการประปา

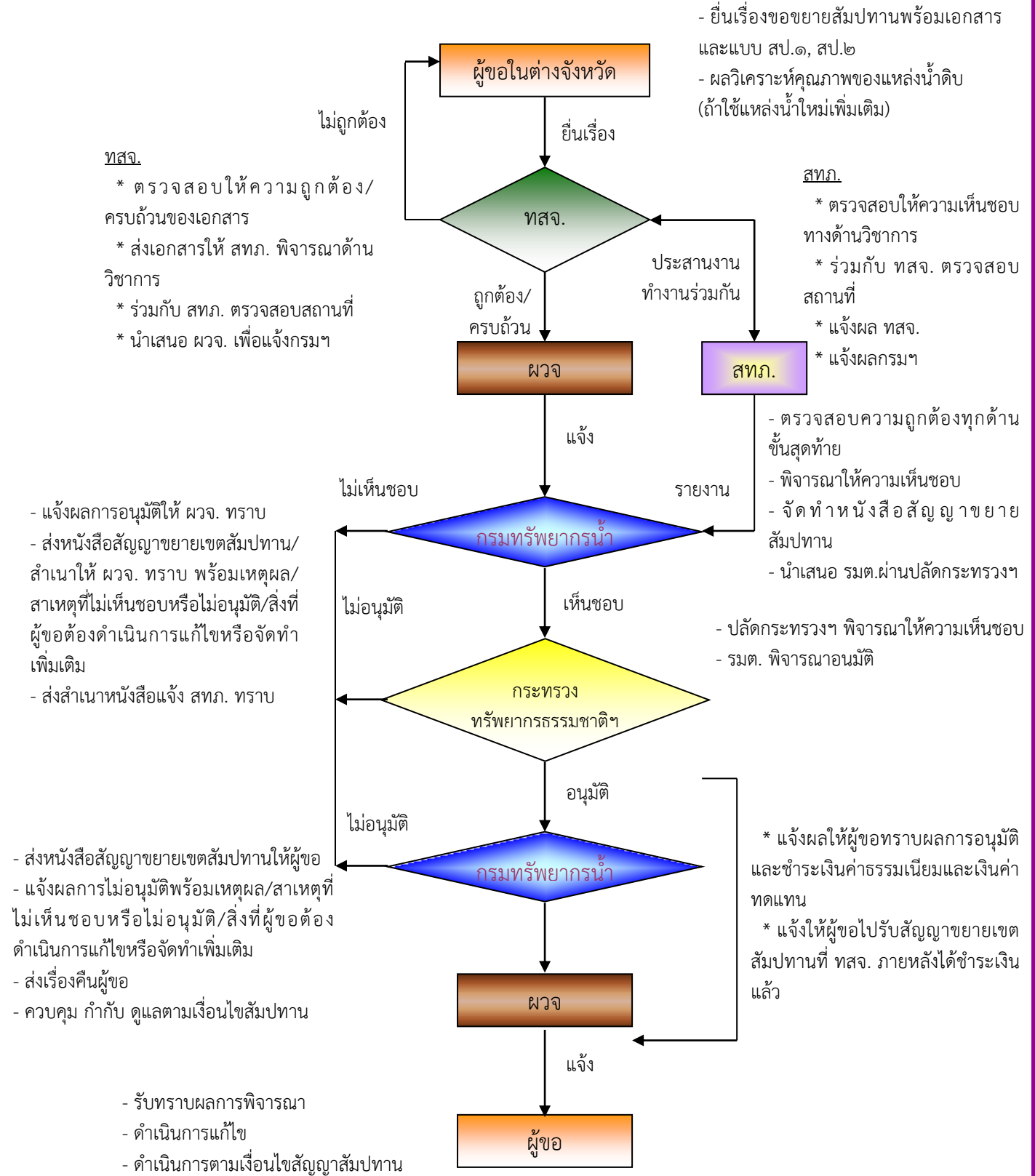
กระบวนการและขั้นตอนการดำเนินการเกี่ยวกับการขอรับสัมปทานประกอบกิจการน้ำประปา





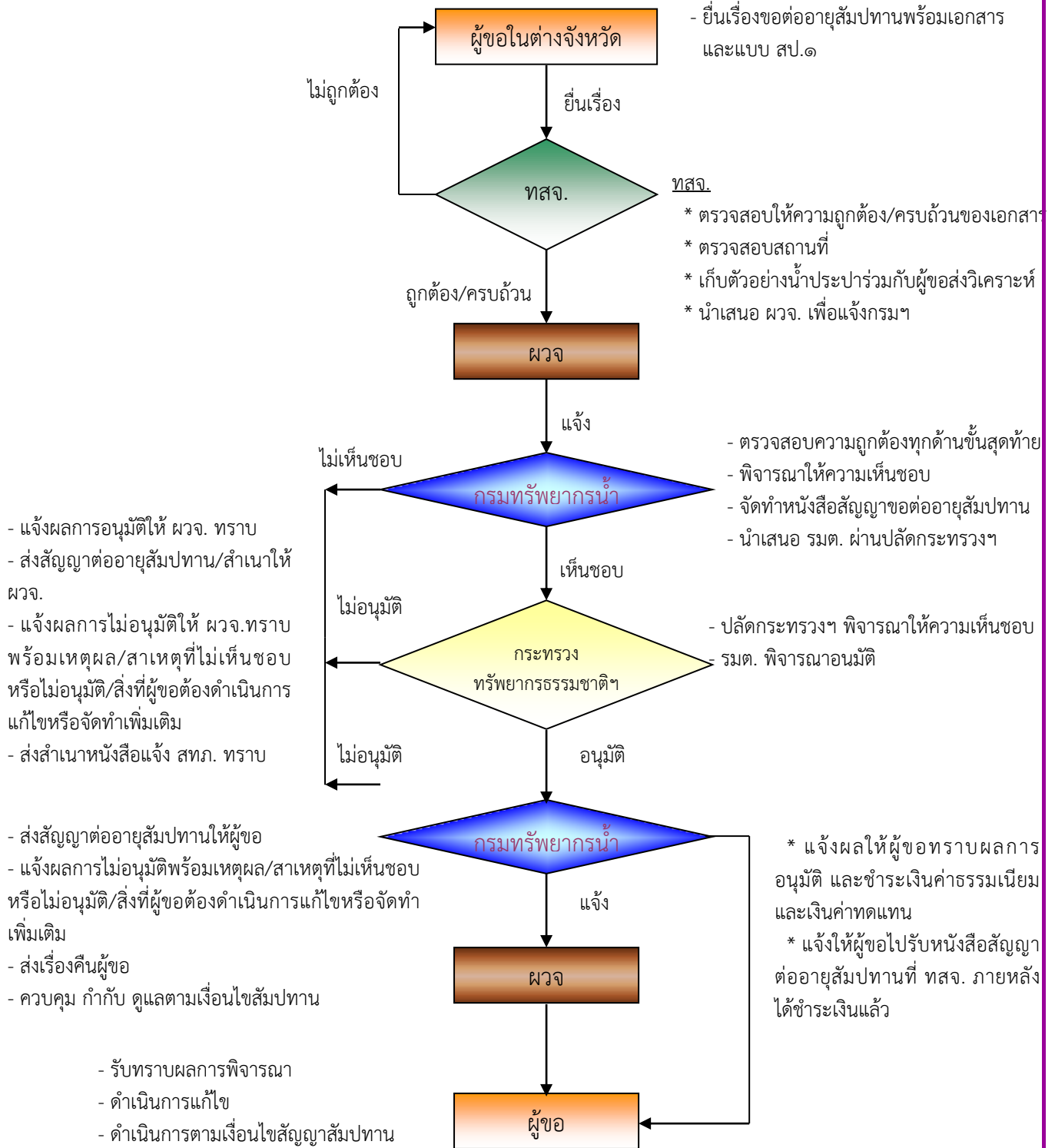
## ๒. การขอขยายเขตสัมปทาน

กระบวนการและขั้นตอนการดำเนินการเกี่ยวกับการขอขยายเขตสัมปทานประกอบกิจการประปา



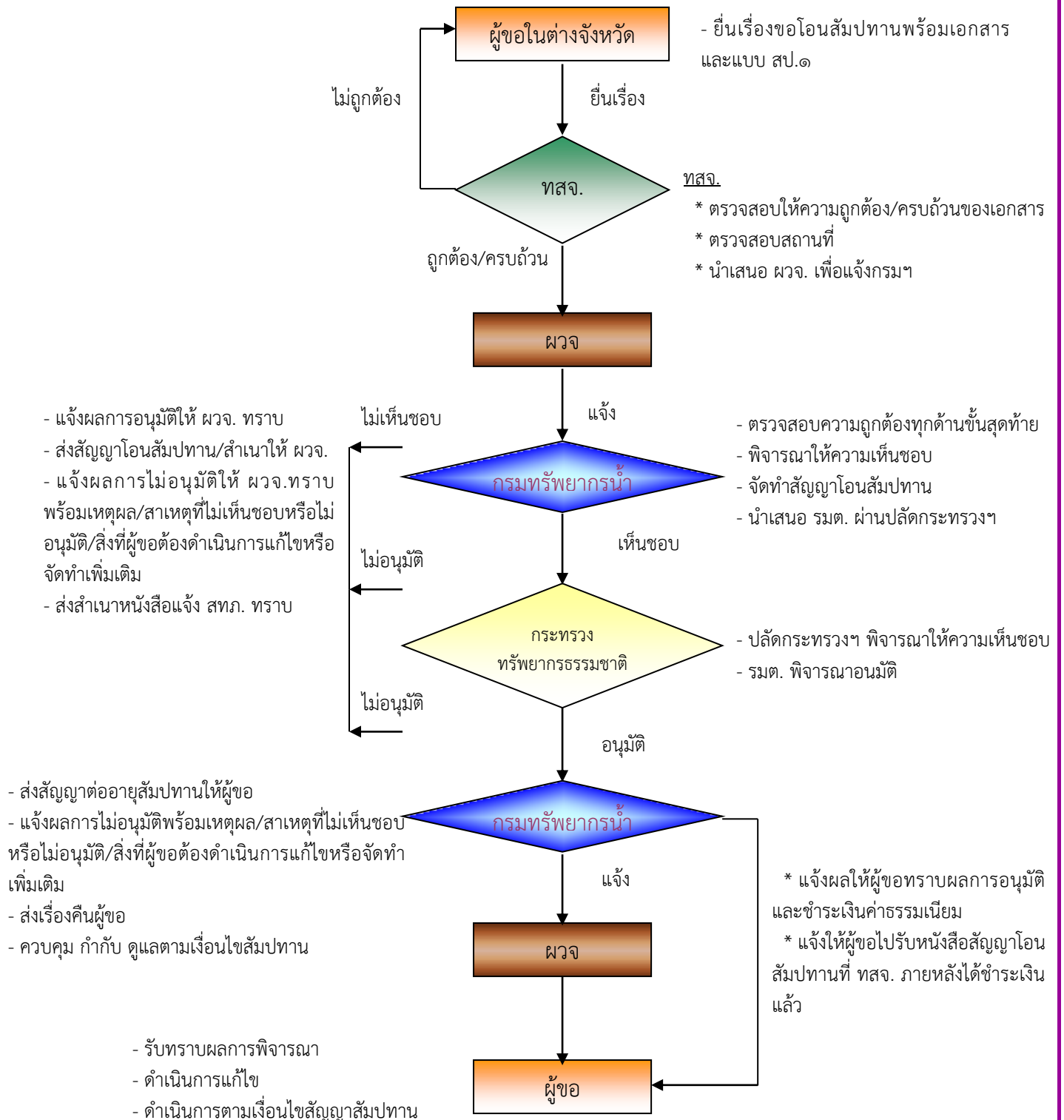
### ๓. การขอต่ออายุสัมปทาน

กระบวนการและขั้นตอนการดำเนินการเกี่ยวกับการขอต่ออายุสัมปทานประกอบกิจการประปา



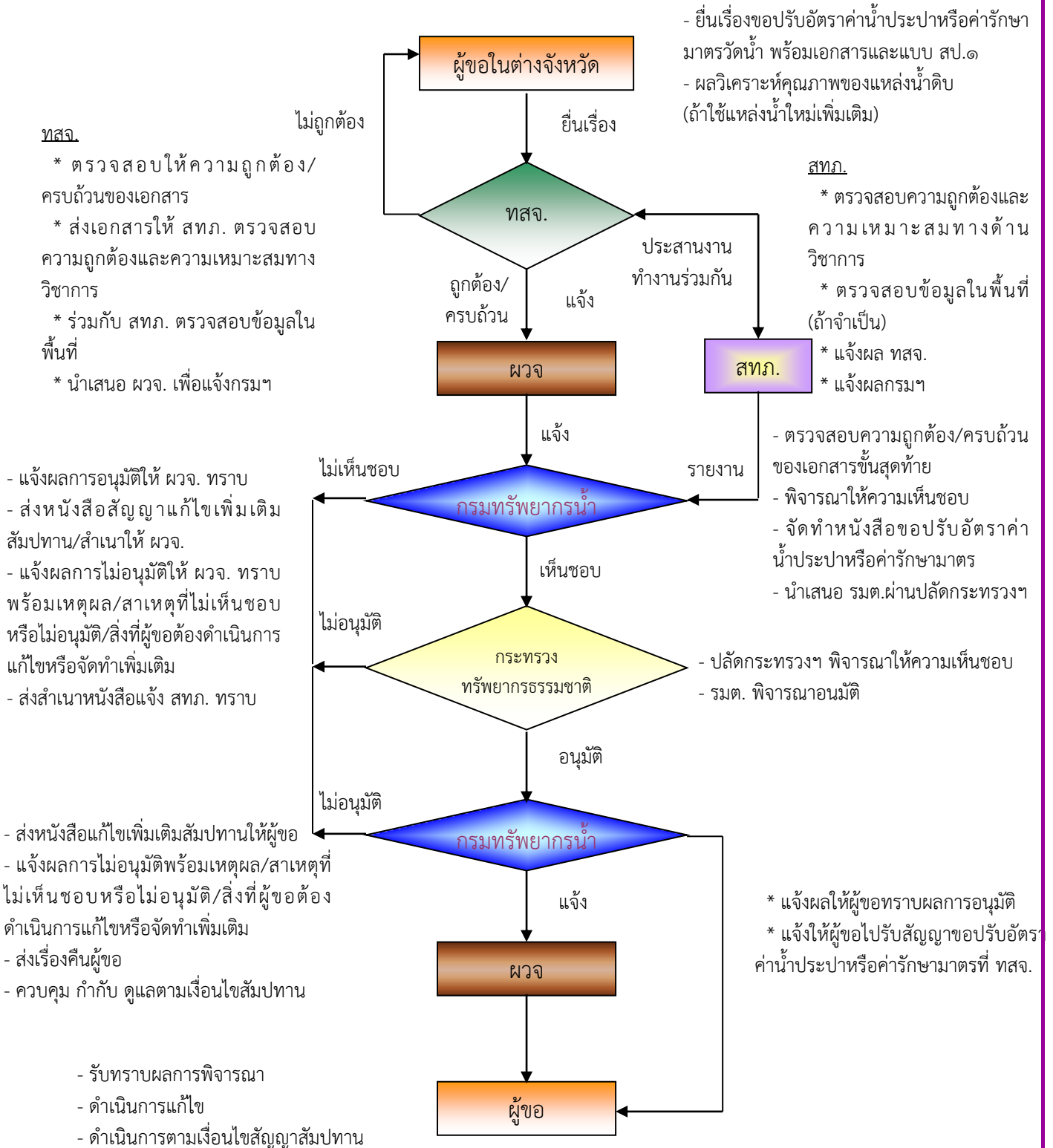
### ๔. การขอโอนสัมปทาน

กระบวนการและขั้นตอนการดำเนินการเกี่ยวกับการขอโอนสัมปทานประกอบกิจการประปา



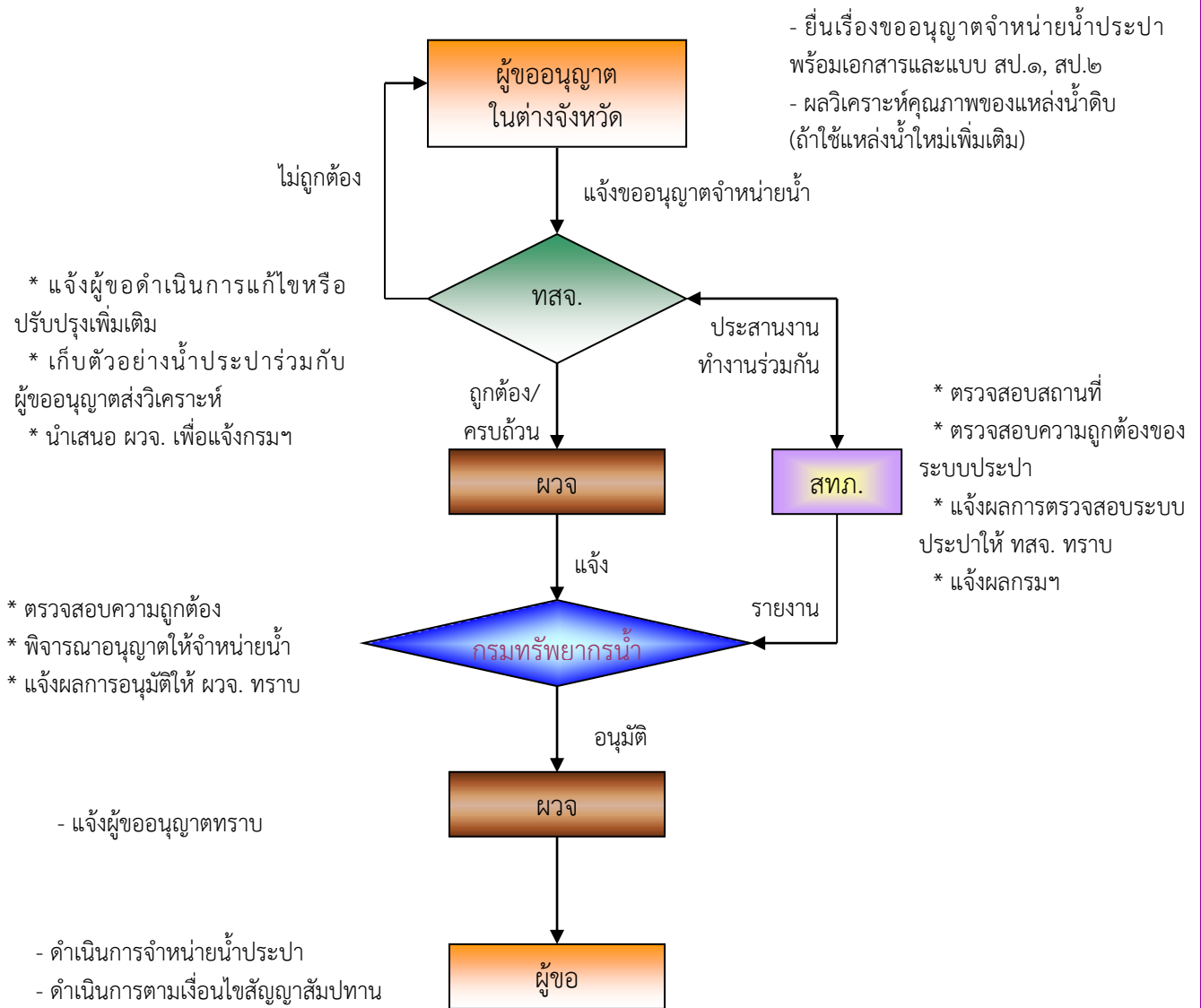
### ๕. การขอปรับอัตราค่าน้ำประปาหรือค่ารักษามาตรวัตน้ำ

กระบวนการและขั้นตอนการดำเนินการเกี่ยวกับการขอปรับอัตราค่าน้ำประปาหรือค่ารักษามาตรวัตน้ำ



## ๖. การขออนุญาตจำหน่ายน้ำประปา

กระบวนการและขั้นตอนการดำเนินการเกี่ยวกับการขออนุญาตจำหน่ายน้ำประปา



## ๗. การขอยกเลิกสัมปทาน

กระบวนการและขั้นตอนการดำเนินการเกี่ยวกับการขอยกเลิกสัมปทานประกอบกิจการประปา

